

O projeto de um novo sorriso

Na trajetória de minha profissão, em que completo 34 anos neste ano, a minha motivação aumenta constantemente em face de tantos recursos tecnológicos disponíveis para a elaboração de um novo sorriso. Cada vez mais, fico convencido da importância da atuação multidisciplinar e da necessidade de participação constante em cursos e congressos em várias especialidades da Odontologia. Quando um paciente me procura dizendo: “estou insatisfeito com o meu sorriso”, a primeira coisa que me vem à mente é a necessidade de colher todos os dados através de um minucioso exame clínico acompanhado de exames radiográficos, tomografia e modelos de gesso dos arcos dentários. Esses modelos, montados em articulador, simulam

os movimentos mandibulares de forma personalizada. Os estudos mais atuais demonstram, de forma sistematizada, que o projeto de um sorriso é semelhante a um projeto arquitetônico, em que dados são colhidos através de fotos intraorais e da face, em vários ângulos, além de várias outras do sorriso em movimento. Em maio deste ano, ao participar do 3º Congresso Internacional da Revista Clínica, em Florianópolis, fiquei feliz ao conhecer um novo recurso chamado ‘DSD – Digital Smile Design’, que consiste em um protocolo que utiliza fotografias e filmagens do paciente para corrigir, através de um software, as imperfeições do sorriso. As correções realizadas são transferidas para um modelo de gesso através de enceramento e posterior execução de “moke-up” (ensaio) na boca do paciente, para que ele possa participar da decisão, antes da execução do trabalho final.

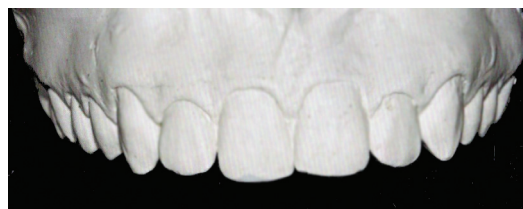
A participação da cirurgia de implante no sorriso

Sinto-me muito confortável em utilizar, rotineiramente, há muitos anos, o recurso de planejamento da posição dos implantes dentários e/ou reconstruções ósseas com a ajuda das tomografias computadorizadas, na instalação de implantes. Muitos casos são executados através de cirurgias guiadas por computador. Com isso, não há necessidade de grandes incisões (cortes) na gengiva, o que permite um pós-operatório tranquilo, sem dor e edema (inchaço).

A participação da reconstrução protética no sorriso

Outro recurso usado, atualmente, na Odontologia e que, inevitavel-

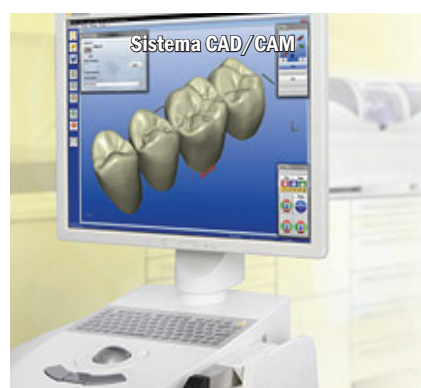
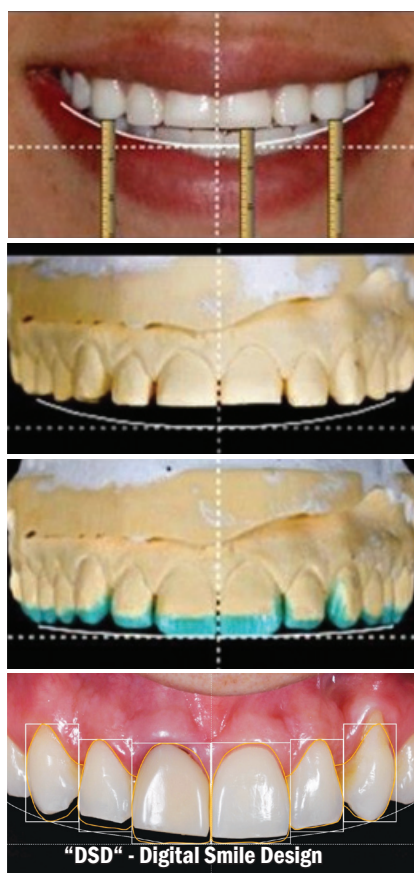
mente, será cada vez mais utilizado no planejamento e execução das próteses estéticas, é o sistema CAD/CAM. Esse sistema permite que o planejamento e o ensaio das futuras próteses sejam feitos através de um software e depois reproduzidos por máquinas fresadoras. A partir disso, os trabalhos protéticos em porcelana são executados no Laboratório de Prótese, geralmente sobre zircônia, sem a utilização de metais, o que propor-

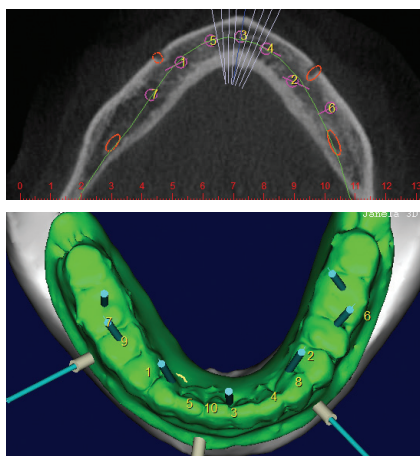
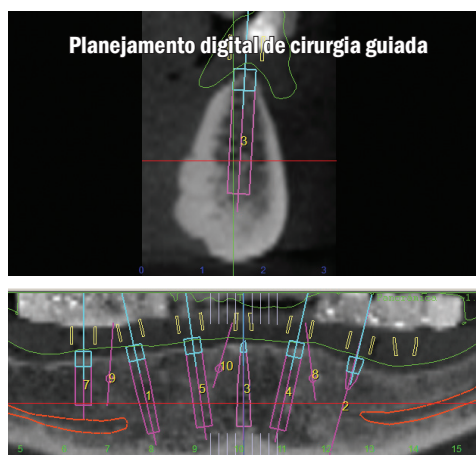


fonte: Arquitetura do sorriso



“moke-up” com resina





ciona excelente resultado estético e extrema precisão de adaptação.

O bom hálito

A reconstrução do sorriso e a reabilitação funcional da boca não teriam sentido se não nos preocupássemos com um fator muito importante, que é a saúde bucal isenta de alterações no hálito (halitose). Esse tema tem sido muito pesquisado nos últimos anos e, felizmente, hoje tenho recursos para orientar meus pacientes tanto na prevenção quanto no tratamento.

O relato de um paciente de 77 anos

Recentemente, um senhor de 77 anos me procurou dizendo que estava insatisfeito com seu sorriso e que estava cansado de “quebra-galhos” e queria, realmente, um tratamento que resolvesse seu problema estético e mastigatório. Chegou na clínica trazendo um exemplar da Revista Opinião, publicado há

mais de um ano, onde havia uma matéria sobre o meu trabalho como cirurgião-dentista.

O que mais me impressionou foi o brilho em seus olhos e a vontade de viver dignamente nessa fase da vida e, especialmente, a confiança em depositar todas essas expectativas no meu trabalho. Isso demonstra que vale a pena oferecer todos esses recursos para melhorar a autoestima e a qualidade de vida das pessoas.



Dr. Carlos Russo é cirurgião-dentista com 34 anos de experiência clínica, com atuação em Reabilitação Oral, Implante, Enxerto Ósseo e Gengival, Prótese e Dentística (Estética).

- Especialização em Estomatologia pela Universidade de São Paulo.
- Aperfeiçoamento na Alemanha na área de prótese e porcelana.
- Aperfeiçoamento em Implantes no P-I Branemark Institute - Bauru.
- Aperfeiçoamento em Halitose.
- Atualização em 1095 horas de participação em 134 cursos teóricos e palestras em especialidades da Odontologia.
- 1325 horas de frequência em Cursos de Aperfeiçoamento em diversas áreas e participação em 55 Congressos, Seminários e Simpósios nacionais e internacionais.
- Docente, durante oito anos, na Universidade Paulista e Universidade de Mogi das Cruzes.
- Membro da Comissão de Ética – Seccional Mogi das Cruzes do Conselho Regional de Odontologia do estado de São Paulo.
- Membro da Academia Brasileira de Odontologia Estética.
- Membro da Sociedade Brasileira de Estomatologia.

Mais informações:

Telefone: (11) 4796-1075
www.carlosrusso.com.br